

令和 4 年度

大谷小学校 P T A 総会



令和 4 年度は、書面議決とします

この総会資料は一年間の保存をお願いします

Parent (親)

Teacher (教師)

Association (会)

P T Aは、家庭・学校・地域の場で、児童が幸せで健やかに成長できるように、保護者と教職員が協力しあって活動していく会です。

愛しい我が子のために、保護者の一人ひとりが、思いやりをもってP T A活動にご参加いただきますよう、よろしくお願い申し上げます。

また、P T A会費は、長子に対して納入していただくもので、P T A活動費にあてられています。納入のご協力をいただきますように併せてお願い申し上げます。

単P・・・各小学校、中学校単位のP T Aのことです。

市P・・・春日市6中学校、12小学校の単Pを会員としたP T A連合会のことです。

県P・・・福岡県P T A連合会のことです。

九P・・・九州ブロックP T A会議のことです。

コミュニティ・スクール

学校運営協議会が設置された学校のことです。学校運営協議会では保護者や地域の代表者が参加して、校長が示す学校運営の基本方針を承認したり学校支援に関する総合的な企画・立案を行ったりします。

学校・保護者（家庭）・地域が役割分担し共に子どもを育てる仕組みで協働のまちづくりへとつながっています。子どもを育てるための共育活動が盛んになると人のつながりが広がりコミュニティ・スクールがまちづくりにつながっていくのです。すると子ども達は地域へも目を向けるようになり市民性が育っていきます。

大谷小学校の校章

真ん中の黄色い部分は『谷』という漢字がデザインされています。その中央の三角の形は、学校の敷地「大谷遺跡」から見つかった「銅鐸」を表しています。外側の緑の部分には「大谷」の「大」の字が6つ並んでいます。これは、子ども達が先生や地域と手をつなぎ心を合わせてかかわりあう姿を表しています。

令和3年度 大谷小学校PTA活動報告

* ☆印太字の活動は全委員会共通の活動です

* 3月は令和3年度の活動予定を記載しています

	本 部	学 年	にっこりイベント
4月	<ul style="list-style-type: none"> ・新旧引継ぎ（顔合わせ） ・会計監査 ・PTA総会資料綴じ・配布 ・第1回学校運営協議会 ・新年度PTA委員選出立ち会い ・委員総会書類作成、名札配付 ・自治会長役員就任挨拶 ☆委員総会 ☆第1回役員会・運営委員会 	<ul style="list-style-type: none"> ・新旧引継ぎ ☆委員総会 ☆第1回運営委員会 ・常任委員会 ・ベルマーク年間計画立案 	<ul style="list-style-type: none"> ・新旧引継ぎ ☆委員総会 ☆第1回運営委員会 ・常任委員会
5月	<ul style="list-style-type: none"> ☆CS実働部会 ・PTA総会紙面議決の集計、報告書配付 ・役員会 ・夜間パトロール（大谷・大和町・小倉東） 	<ul style="list-style-type: none"> ☆CS実働部会 	<ul style="list-style-type: none"> ☆CS実働部会 ・谷っ子クイズ大会企画案提出
6月	<ul style="list-style-type: none"> ・第2回学校運営協議会 ☆「伝えよう！愛」キャンペーン ・谷っ子クイズ大会話し合い 	<ul style="list-style-type: none"> ・ベルマーク文書発行 ・ベルマーク回収、仕分け作業 ☆「伝えよう！愛」キャンペーン 	<ul style="list-style-type: none"> ☆「伝えよう！愛」キャンペーン ・谷っ子クイズ大会話し合い
7月	<ul style="list-style-type: none"> ☆CS実働部会 ・谷っ子クイズ大会話し合い ・会議室整理（改装のため） 	<ul style="list-style-type: none"> ☆CS実働部会 ・ベルマーク集計、発送作業 	<ul style="list-style-type: none"> ☆CS実働部会 ・常任委員会
8月	<ul style="list-style-type: none"> ・会議室引っ越し（改装のため） 		<ul style="list-style-type: none"> ・常任委員会
9月	<ul style="list-style-type: none"> ・谷っ子クイズ大会話し合い ・第3回学校運営協議会 		<ul style="list-style-type: none"> ・谷っ子クイズ大会 ・デザート注文書作成、配布 ・常任委員会
10月	<ul style="list-style-type: none"> ・役員会 ・第4回学校運営協議会 ・谷リンピック当日手伝い ・谷っ子クイズ大会話し合い、準備、リハーサル、当日運営 ・会計監査 	<ul style="list-style-type: none"> ・谷リンピック保護者誘導 	<ul style="list-style-type: none"> ・谷っ子クイズ大会 ・プレゼント購入、ラッピング作業 ・谷リンピック文書作成、配布 ・谷リンピック準備、設営 ・谷リンピック片付け ・谷っ子クイズ大会
11月	<ul style="list-style-type: none"> ☆第1回資源回収 ☆第2回運営委員会 ☆CS実働部会 ・会議室整理（改装のため） ・防犯ポスター作成、青看板ペンキ塗り ・役員会 ・学習発表会 前日、当日手伝い（楽器搬入出・保護者誘導・検温・消毒） ・夜間パトロール（小倉東） ・市P連市長教育懇談会 	<ul style="list-style-type: none"> ☆第1回資源回収 ☆第2回運営委員会 ☆CS実働部会 ・常任委員会 ・学習発表会 前日、当日手伝い（楽器搬入出・保護者誘導・検温・消毒） 	<ul style="list-style-type: none"> ☆第1回資源回収 ☆第2回運営委員会 ☆CS実働部会 ・学習発表会 前日、当日手伝い（楽器搬入出・保護者誘導・検温・消毒）
12月	<ul style="list-style-type: none"> ・夜間パトロール（大和町） ・第5回学校運営協議会 ・防犯ポスター作成 	<ul style="list-style-type: none"> ・ベルマーク文書発行 	
1月	<ul style="list-style-type: none"> ☆第3回運営委員会 ・役員会 ・入学説明会 配布用資料準備、当日手 ・次年度本部役員顔合わせ（Zoom） ・地区委員決め立会い（今年度は早期決定の為中止） 	<ul style="list-style-type: none"> ☆第3回運営委員会 ・次年度PTA委員アンケート準備、配付 ・ベルマーク回収、仕分け作業 	<ul style="list-style-type: none"> ☆第3回運営委員会
2月	<ul style="list-style-type: none"> ・第6回学校運営協議会 ・夜間パトロール（小倉東） 	<ul style="list-style-type: none"> ・次年度PTA委員アンケート集計 ・次年度PTA委員選出 ・卒業プレゼント準備 	
3月	<ul style="list-style-type: none"> ・第7回学校運営協議会 ・各委員役決め立会い ・第43回卒業式出席 ・令和4年度会計予算案作成 ・夜間パトロール（大和町） 	<ul style="list-style-type: none"> ・黒板カーテン洗い ・新委員への引き継ぎ 	<ul style="list-style-type: none"> ・新委員への引き継ぎ

令和3年度 大谷小学校PTA活動報告

* ☆印太字の活動は全委員会共通の活動です

* 3月は令和3年度の活動予定を記載してます

	広 報	保 健 環 境	地 区
4月	<ul style="list-style-type: none"> ・新旧引継ぎ ★委員総会 ★第1回運営委員会 ・常任委員会 	<ul style="list-style-type: none"> ・新旧引継ぎ ★委員総会 ★第1回運営委員会 ・常任委員会 	<ul style="list-style-type: none"> ・新旧引継ぎ ★委員総会 ★第1回運営委員会 ・常任委員会 ・資源回収業者へ担当就任の挨拶 ・児童名簿確認 ・立哨パトロールお願いプリント印刷、配付 ・立哨パトロール当番表印刷、配布 ・資源回収のお知らせ 印刷、配布 ・資源回収の作業内容説明 ・資源回収倉庫整理
5月	<ul style="list-style-type: none"> ★CS実働部会 ・春日市クリーン作戦 取材 ・谷っ子通信 作成、配付 	<ul style="list-style-type: none"> ★CS実働部会 ・花壇の草取り、種まき 	<ul style="list-style-type: none"> ★CS実働部会 ・市役所に資源回収申請書提出 ・資源回収中止の貼り紙 各倉庫に貼る
6月	<ul style="list-style-type: none"> ★「伝えよう！愛」キャンペーン 	<ul style="list-style-type: none"> ★「伝えよう！愛」キャンペーン 	<ul style="list-style-type: none"> ★「伝えよう！愛」キャンペーン ・資源回収倉庫整理 ・資源回収（業者のみで回収） ・夜間パトロール 小倉東 ・立哨パトロール当番表印刷、配布 ・交通安全当番表印刷、配布 ・地区児童名簿提出（委員長保管用）
7月	<ul style="list-style-type: none"> ★CS実働部会 	<ul style="list-style-type: none"> ★CS実働部会 	<ul style="list-style-type: none"> ★CS実働部会
8月			<ul style="list-style-type: none"> ・資源回収倉庫の確認 ・夜間パトロール 小倉東 ・立哨パトロール当番表印刷、配布
9月		<ul style="list-style-type: none"> ・花植え ・花壇の水やり 	<ul style="list-style-type: none"> ・資源回収倉庫整理 ・大谷小資源回収倉庫 (業者のみで臨時回収) ・大谷Ⅱ・小倉東の資源回収倉庫 (業者のみで臨時回収)
10月	<ul style="list-style-type: none"> ・しめ縄づくり取材 ・いもほり取材 ・谷リンピック撮影 ・谷っ子クイズ大会取材 	<ul style="list-style-type: none"> ・花植え ・谷リンピック前日、当日トイレ掃除 	<ul style="list-style-type: none"> ・資源回収のお知らせ 印刷、配布 ・資源回収倉庫整理 ・防犯ポスター設置場所・状態確認
11月	<ul style="list-style-type: none"> ★第1回資源回収 ★第2回運営委員会 ★CS実働部会 ・オープン参観取材 ・春日市クリーン作戦取材 ・6年生東中体験取材 ・3年生警察署見学取材 ・学習発表会撮影 	<ul style="list-style-type: none"> ★第1回資源回収 ★第2回運営委員会 ★CS実働部会 ・はやねはやおきあさごはんアンケート ・歯みがきがんばり表作成、配布 ・学習発表会 前日、当日手伝い (楽器搬入出・保護者誘導・検温・消毒) 	<ul style="list-style-type: none"> ★第1回資源回収 ★第2回運営委員会 ★CS実働部会 ・立哨パトロール表印刷、配布 ・交通安全指導当番表の印刷、配布 ・学習発表会 前日、当日手伝い (楽器搬入出・保護者誘導・検温・消毒)
12月	<ul style="list-style-type: none"> ・谷っ子通信 作成、配付 	<ul style="list-style-type: none"> ・はやねはやおきあさごはんアンケート 集計、結果配布 	<ul style="list-style-type: none"> ・大谷小資源回収倉庫 (倉庫回収のため業者のみで臨時回収) ・資源回収のお知らせ 印刷、配布 ・地区委員選出案内 印刷、配布 ・地区委員選出アンケート集計 ・防犯ポスター貼り替え準備 ・パトロールBOX準備、設置
1月	<ul style="list-style-type: none"> ★第3回運営委員会 	<ul style="list-style-type: none"> ★第3回運営委員会 	<ul style="list-style-type: none"> ★第3回運営委員会 ・資源回収中止の貼り紙 各倉庫に貼る ・防犯ポスター貼り替え ・地区委員選出会議 (今年度は早期決定の為中止)
2月		<ul style="list-style-type: none"> ・花植え ・花壇の水やり 	
3月	<ul style="list-style-type: none"> ・谷っ子通信 作成、配付 ・卒業パネル作成、仕上げ ・新委員への引き継ぎ 	<ul style="list-style-type: none"> ・新委員への引き継ぎ 	<ul style="list-style-type: none"> ・常任委員会 ・立哨パトロール表 印刷、配布 ・交通安全指導当番表の印刷、配布 ・夜間パトロール 大谷地区 ・資源回収倉庫の整理、回収 ・新委員への引き継ぎ

令和3年度 大谷小学校PTA一般会計決算報告書

【 収入の部 】

費 目	予 算 額	決 算 額	増 減	備 考
前年度繰越金	1,115,612	1,115,612	0	
会 費	1,188,000	1,197,900	9,900	会費 3,600円×332名(転入出・教職員含む)
そ の 他	0	0	0	
合 計	2,303,612	2,313,512	9,900	

【 支出の部 】

費 目	予 算 額	決 算 額	増 減	備 考	
PTA活動災害保障費	48,000	44,640	3,360	PTA活動災害保障保険料 160円×279名	
運 営 費	会 議 費	20,000	8,529	11,471	活動慰労費、会計監査費
	旅費交通費	30,000	0	30,000	研修時交通費
	渉 外 費	25,000	12,916	12,084	入学祝、卒業祝、地区行事祝
	負 担 金	150,000	49,174	100,826	県区市PTA負担金、研修参加費
	報 奨 費	50,000	44,000	6,000	旧役員・教職員転出者慰労金
	慶 弔 費	20,000	25,000	-5,000	慶弔費、見舞金
	事 務 費	130,000	64,753	65,247	コピー用紙、会議室事務用品、谷っ子コート、トナー代、研修室代
	修 繕 費	300,000	300,000	0	PTA資源回収倉庫改修
運 営 費 計	725,000	504,372	220,628		
活 動 費	委員会活動費	185,000	73,067		各委員会の活動費
	通 信 費	75,000	74,000	1,000	各委員活動に伴う通信費 本部・委員長@2500*12名 監査・委員@1000*44名
	広 報 費	90,000	72,268	17,732	谷っ子通信発行印刷代 年3回発行
	研 修 費	20,000	0	20,000	
	自主活動費	50,000	13,376	36,624	園芸、卒業式教室飾り付け
活 動 費 計	420,000	232,711	187,289		
教 育 研 究 費	研 究 費	10,000	0	10,000	コミュニティスクール運営補助費
	児 童 会 費	15,000	0	0	運動会参加賞補助費
	教育活動費	80,000	76,000	4,000	歯科検診料、大谷太鼓・書道講師料
	園 芸 費	40,000	25,000	15,000	卒業式生花
	卒業記念品	90,000	76,350	13,650	卒業生コサージュ、卒業記念品代
	学習発表会費	150,000	158,400	-8,400	学習発表会会場費等
教育研究費計	385,000	335,750	49,250		
次年度繰越金	725,612	1,196,039	-450,627		
合 計	2,303,612	2,313,512	9,900		

監査の結果、上記の通り相違ありません。

令和 4 年 4 月 14 日

会計監査

会計監査

令和3年度 大谷小学校PTA特別会計決算報告書

【 収入の部 】

前年度繰越金	1,398,857
資源回収 報奨金(春日市)	239,760
資源回収 収益金(角商店)	123,490
その他収入(制度運営費)	26,000
受取利息	12
合計	1,788,119

【 支出の部 】

PTA名札(保護者用)	15,840
行事費(谷っこクイズ大会・逃走中)	218,686
修繕費(古紙倉庫新設工事)	399,380
備品費(エプソンプリンタ)	33,220
防犯ポスター費	24,279
制度運営費(防犯ブザー)	43,990
積立金	100,000
次年度繰越金	952,724
合計	1,788,119

【 積立金 】 4,030,543 円 (令和4年3月31日現在)

監査の結果、上記の通り相違ありません。

令和 4 年 4 月 14 日

会計監査

会計監査

令和3年度 給食費決算報告書

項 目		金 額	
収入	給食費	①徴収すべき金額	21,249,704
		②収入金額	21,223,884
		③未収金額 ①-②	25,820
	その他の収入	④繰越金	683,129
		⑤利息	0
		⑥その他	0
	⑦ 収入金額合計 ②+④+⑤+⑥		21,907,013

項 目		金 額	
支出	食材費	⑦パン・米 (県給食会)	3,995,588
		⑧牛乳 (同)	3,645,325
		⑨一般物資 (同)	4,778,504
		⑩みかん果汁 (同)	0
		⑪消費税 (同)	923,074
		⑫食材費 (一般業者) 肉・野菜他	73,523
		⑬その他(臨時休業対応)	7,713,658
	⑭ 支出金額合計 ⑦+⑧+⑨+⑩+⑪+⑫+⑬		21,129,672

収入・支出差引額 ⑦-⑭	金 額
	777,341

給食事務担当

令和4年度 学校給食費・校納金

春日市立大谷小学校

(1) 費目および金額

費目	年間金額	対象者
学校給食費	52,030円 (4,730円/11月) ※春日市学校給食会規定による	全児童
PTA会費	3,600円 (300円/12月)	PTA会員 (在学中の長子のみ)
スポーツ振興センター掛金	440円	全児童
学級費	2,200円 (200円/11月)	全児童
学年諸費	各学年ごと	全児童
入学時学用品費	3,500円	1年生
修学旅行等積立金	22,500円 (2,500円/9回)	5年生
	22,500円 (2,500円/9回)	6年生

(2) 振替計画

振替月	振替 予定日	学校 給食費	PTA 会費	スポーツ 振興 センター 掛金	学級費	学年 諸費	入学時 学用品費 (1年生)	修学旅行 等積立金 (5年生)	修学旅行 等積立金 (6年生)
①	5月 (5/14)	9,460	600		1,000	各 学 年 ご と ※後日 金額を お知らせ します。	3,500	2,500	2,500
②	6月 (6/10)	4,730	300	440				2,500	2,500
③	7月 (7/12)	4,730	300					2,500	2,500
④	9月 (9/10)	4,730	600					2,500	2,500
⑤	10月 (10/11)	4,730	300		1,200			2,500	2,500
⑥	11月 (11/10)	4,730	300					2,500	2,500
⑦	12月 (12/10)	4,730	300					2,500	2,500
⑧	1月 (1/11)	4,730	300					2,500	2,500
⑨	2月 (2/10)	9,460	600					2,500	2,500
年間計		52,030	3,600	440	2,200		3,500	22,500	22,500

春日市立大谷小学校 PTA 規約

第1章 名称及び事務所

(名称)

第1条 この会は、春日市立大谷小学校 PTA（以下「本会」という。）と称する。

(事務所)

第2条 本会の事務所は、春日市立大谷小学校に置く。

第2章 目的

(目的)

第3条 本会は、父母及び教師が協力して、家庭、学校及び地域における児童の幸福な成長を図ることを目的とする。

第3章 方針

(方針)

第4条 本会は、第3条に規定する目的達成を本旨とする民主団体として、次の各号に掲げる方針を定める。

- (1) 児童の教育及び福祉のため、他団体及び機関と協力する。
- (2) 学校運営、学校管理及び教育方針を尊重し、協力する。
- (3) 特定の政党に対して無関係であり、また、いかなる宗教団体にもかかわらず営利を目的としない。

第4章 活動

(活動)

第5条 第3条に規定する目的を達成するため、次の各号に掲げる活動をする。

- (1) 会員相互の研修に努める。
- (2) 家庭、学校及び地域と緊密な連携により、児童の健全な育成を図る。
- (3) 児童の生活環境をよくする。
- (4) 学校教育の充実に協力する。

第5章 会員

(会員)

第6条 本会は、次の各号に掲げるものをもって組織する。

- (1) 本校に在籍する児童の父母またはこれに代わる者
- (2) 本校の校長及び職員
- (3) 本会の趣旨に賛同する者。但し、当該賛同者の入会は、運営委員会において決定する。

第6章 会員の権利及び義務

(会員の権利及び義務)

第7条

- 1 会員は、すべて平等の権利及び義務を有する。
- 2 会員は、すべて本会の活動に積極的に参加する。
- 3 会員は、会費（月額）300円を納入するものとする。

第7章 役員及び顧問

(役員および顧問)

第8条

- 1 本会に次の各号に掲げる役員を置く。

(1) 会長	1人
(2) 副会長	1人以上
(3) 書記	1人以上
(4) 会計	1人以上

※春日市PTA連合等の役職が回ってきたときのみ増員する。
- 2 本会に会長の推薦により顧問を若干置くことができる。

(役員の仕事)

第9条 役員の仕事は、次の各号に掲げる通りとする。

- (1) 会長は、会務を総理する。
- (2) 副会長は、会長を補佐し、会長に事故あるとき又は欠けたときは、その職務を代行する。
- (3) 書記は、庶務を掌り、次の各号に掲げる記録を正確かつ安全に整理保管しなければならない。
 - ア 規約の改廃
 - イ 当該年度の人事内容
 - ウ 会議の会議録
 - エ 役員及び各委員会の報告書
 - オ その他の関係書類
- (4) 会計は本会の経費を出納する事務を行い、会計監査を経て決算報告をする。

(役員を選任)

第10条

- 1 会長は、各地区分会及び各学年分会において会員の中から推薦された候補者のうち、別に定める選考委員会において選考し、総会で会員の承認を得るものとする。
- 2 副会長、書記及び会計は、会長と選考委員会で選考し、総会で承認を得るものとする。

(役員の仕事)

第11条

- 1 役員の仕事は、1年とする。ただし、再任を妨げない。
- 2 役員は、任期満了後においても、後任の役員が決定するまでは、その職務を行うものとする。
- 3 役員に欠員が生じた場合は、運営委員会において選出し、任期は前任者の在任期間とする。

第8章 監査委員

(監査委員)

第12条

- 1 本会に監査委員を2人置く。
- 2 監査委員は、選考委員会において選出し総会で会員の承認を得るものとする。
- 3 監査委員の任期は、第11条の規定を準用する。
監査委員は、本会の会計を監査し、結果を総会にて報告する。

第9章 総会、役員会、運営委員会、常任委員会

(総会等)

第13条

- 1 本会の会議は、総会、役員会、運営委員会、及び常任委員会とする。
- 2 総会、役員会及び運営委員会は、会長が招集する。

(総会)

第14条

- 1 総会は、毎年1回定期に開会する。
- 2 前項に規定するものの他、会長が必要と認めた時または会員の5分の1以上の請求があった時に開会することができる。
- 3 総会は、会員の5分の2以上（委任状提出による委任者を含む）の出席がなければ開会することができない。
- 4 総会の議事は、出席者の過半数をもって決し、可否同数のときは、議長がこれを決する。
- 5 総会において付議する事項は、次の各号に掲げる事項とする。
 - (1) 規約の改廃
 - (2) 役員、顧問及び監査委員の承認
 - (3) 会費の決定、決算及び予算の承認
 - (4) その他会長が必要と認めた事項

(役員会)

第15条

- 1 役員は、役員及び学校長、教頭、主幹教諭をもって構成する。
- 2 役員会は、必要に応じ開会し、本会の運営について審議する。

(運営委員会)

第16条

- 1 運営委員会は、役員、各常任委員長及び学校代表をもって構成し、総会に次ぐ決定機関である。
- 2 運営委員会は、委員の3分の2以上の出席がなければ開会することができない。
- 3 運営委員会は、前項に規定する場合のほか、構成委員の4分の1以上のものからの請求があったときに開会する。
- 4 運営委員会の議事は、出席者の過半数をもって決し、可否同数の時は、議事がこれを決する。
- 5 運営委員会は、各常任委員会の連絡調整を図ると共に、総会に付議する事項及び会長が必要と認めた事項を審議する。

(常任委員会)

第17条 常任委員会は、次の通りとする。

- (1) 学年委員会
- (2) 保健環境委員会
- (3) 広報委員会
- (4) にっこりイベント委員会
- (5) 地区委員会

(常任委員会の任務)

第18条 各常任委員会の任務は、次の通りとする。

- (1) 学年委員会
 - ① 学年、学級の活動の振興を図る。
 - ② 学年、学級の諸問題の調和を図る。
 - ③ 学校内の整備に関する企画、立案及び実施にあたる。
 - ④ ベルマークの収集、整理を行う。
 - ⑤ すべての会員が、一層良い父母、教師となるように努め、お互いに切磋琢磨するようにする。
- (2) 保健環境委員会
 - ① 児童の健康増進、衛生習慣の形成、学校安全生活のための協力をする。
 - ② 保健衛生的な家庭生活の向上に努める。
 - ③ 学校給食の向上のため、その運営に協力するとともに、各家庭の食生活の改善を図るように努める。
 - ④ 校地・花壇等の整備について協力する。
- (3) 広報委員会
 - ① 学校及び家庭を結ぶために、学校の通信連絡に協力し、PTA 新聞（通信）を発行する。
- (4) にっこりイベント委員会
 - ① 子ども達、PTA、地域の方がともに楽しみ、参加できる谷っ子祭りの企画を提案し、その開催のための準備を通年で行う。
 - ② 谷っ子祭り実行委員会を主催し、谷っ子祭りを成功させる。
 - ③ PTA 活動の各行事・イベント協力をする。
- (5) 地区委員会
 - ① 地区相互の連絡を図り、教育に対する理解を深める。
 - ② 校外における児童の生活の補導及び安全に努める。

第10章 会 計

(会計)

第20条 本会の収入は、会員からの会費、事業収入その他の財源をもって充てる。

第11章 その他

(その他)

第21条 本会は、特定の個人または団体からの財源の援助をもって、いかなる性質の義務を負うものではない。

(委任)

第22条 この規約の施行に関し必要な事項は、運営委員会の議決を経て、会長が別に定める。

(前年度役員)

第23条 前年度をもって退任した本部役員は、現本部役員から要請があったとき、可能な限り本部役員業務に係わる支援を行う任を負う。

附 則 (制定)

この規約は、昭和54年5月26日から施行する。

附 則 (一部改正)

この規約は、昭和61年4月26日から施行する。

附 則 (一部改正)

この規約は、平成5年5月15日から施行する。

附 則

この規約は、平成7年5月8日から施行する。

附 則 (一部改正)

第9章 第17条(5)及び18条(5)
この規約は、平成10年4月17日から施行する。

附 則 (一部改正)

第7章 第19条(2)について
この規約は、平成12年5月6日から施行する。

附 則 (一部改正)

第9章 第17条(5)及び第18条(1)(4)(5)
この規約は、平成14年2月16日から施行する。

附 則 (一部改正)

第9章 第18条(5)
この規約は、平成16年5月7日から施行する。

附 則 (一部改正)

第9章 第17条(5)及び第18条(5)
この規約は、平成19年5月11日から施行する。

附 則（一部改正）
第7章 第8条（2）（4）
この規約は、平成21年5月1日から施行する。

附 則（一部改正）
第9章 第16条（1）
この規約は、平成22年5月14日から施行する。

附 則（一部改正）
第8章 第12条（3）
第9章 第17条（3）（5）
第18条（3）（5）
この規約は、平成24年5月2日から施行する。

附 則（一部改正）
第9章 第17条及び18条（1）
この規約は、平成25年5月2日から施行する。

附 則（一部改正）
第9章 第15条 1
第16条 1
第11章 第23条
この規約は、平成27年5月2日から施行する。

附 則（一部改正）
第7章 第8条 1
慶弔規約 3
この規約は、平成28年5月2日から施行する。

大谷小学校 PTA 内規

第1条 活動(第5条)

「学校教育の充実」とは、教育資材施設環境等の設備改善等を促進するために必要な諸活動を言う。

第2条 役員(第8条)

- (1) 副会長は、1名以上とする。
- (2) 書記は1名以上。
- (3) 会計は、1名。

第3条 選考委員会委員の選出(第10条)

- (1) 選考委員会委員は、地区委員会代表5名(各地区より1名)、学年委員会代表2名、広報委員会、にっこりイベント委員会、保健環境委員会代表各1名、教職員(校長又は教頭)1名を持って構成する。
- (2) 役員のうち会長及び副会長が辞任を意思表示した場合は、その時から選考委員会に参加することができる。
- (3) 選考委員会の任期は、毎年11月初旬に選出し、総会で選考結果を報告し、承認されるまでとする。
- (4) 原則として、選考委員は本部役員にならないものとする。

第4条 監査(第12条)

- (1) 監査は、定期監査を年2回とし、必要に応じて臨時監査を行うことができる。
- (2) 監査は、役員2人以上の出席を必要とし、監査委員は、監査後所見及び押印を行う。

第5条 会費の納期(第22条)

会費は、原則として每学期当初に納入する。

附 則(制定)

この内規は、昭和54年5月26日から施行する。

附 則(一部改正)

この内規は、昭和61年4月26日から施行する。

附 則(一部改正)

この内規は、平成12年5月6日から施行する。

附 則(一部改正)

この内規は、平成14年2月16日から施行する。

附 則(一部改正)

この内規は、平成21年5月1日から施行する。

附 則(一部改正)

この内規は、平成24年5月2日から施行する。

附 則(一部改正)

この内規は、平成25年5月2日から施行する。

附 則(一部改正)

この内規は、平成28年5月2日から施行する。

本部役員免除内規

- 1 本部役員を2年以上継続で活動した者は、ひとり役、まつり役、立哨パトロール、朝のパトロールを本部役員名簿で登録してある子供が卒業するまで免除とする。
ただし本部役員を1年で終えた者と会計監査は対象外とする。
- 2 本部役員を2年以上継続で活動した者で、活動中未入学児がいた場合はその子の分として1年カウントすることが出来る。ただしこの場合は未入学児が本校に入学した時のひとり役、まつり役、立哨パトロール、朝のパトロールは免除にはならない。入学後の委員終了の旨は自己申告とする。
- 3 本部役員として在籍活動中は、ひとり役、まつり役、立哨パトロール、朝のパトロールは免除とする。

本部役員免除内規は、本部役員、三役、地区委員と共通理解のもと実行されるものであり、不都合が生じた場合には見直しをはかる。

(例) 小学2年生 A と未入学児 B がいて本部役員継続で2年した場合。

小学生 A

未入学児 B

1年

2年 本部 子供 A

3年 本部 子供 A

4年

5年

6年

年少

年中

除

年長

1年

2年



ひとり役・まつり役
立哨パトロール・朝のパトロールは免



Bのひとり役・まつり役・立哨パトロール・朝のパトロールはこの年からしないといけない。本部役員2年目の名簿上はAの名前になっているのでBの委員終了したことは毎年のアンケートで自己申告する。

大谷小学校PTA慶弔規定

【趣旨】相互扶助の精神に基づき、教職員・児童・会員間の慶弔をともにすることにより、親愛の情を高め、気持ちを培う。

1. 慶 慰

項 目		金 額	備 考
教職員	結婚	5,000	
	出産	5,000	第一子のみ

2. 弔 慰

教職員	本人	10,000	教職員代表・P・学年委員代表（会葬・弔電）
	配偶者	5,000	教職員代表・P代表（会葬・弔電）
児 童		10,000	教職員代表・P代表・学年児童代表（会葬・弔電）
会員	本人	5,000	教職員代表・P代表・学年委員代表

3. 病気・傷害見舞い

教職員・児童	3,000	10日以上入院時（1人につき1回）
--------	-------	-------------------

4. 災害見舞い

教職員・会員	3,000	状況により別途協議
--------	-------	-----------

5. 転任と退職

教 職 員	3,000	転勤の時（花代として）
	5,000	退職の時
P 四 役	3,000	在役1年以下
	5,000	在役2年以下
	10,000	在役3年以上

* その他慶弔規定を準用すべき事項については、その都度役員会にて協議し善処する。

大谷小学校 PTA 旅費規定

(目的)

第1条 この規定は、大谷小学校PTA規約第5条の規定に基づき、本会の活動に際し会員に対して支給する旅費について、必要な事項を定めるものとする。

(旅費の支給)

第2条 会員が本会の活動のため出張した場合、当該会員に対し旅費を支給する。

(出張命令)

第3条 出張は、会長の発する出張命令によって行われるものとする。

(旅費)

第4条 出張は、公共交通機関を利用する場合を基準とし、最低補償額に加え、当該会員が現に支払った実費負担額を支給する。また、徒歩および自転車等を利用した場合でも、最低補償額を支給する。但し、春日市内は公共交通機関を利用した場合でも、最低補償額のみとする。
ただし、校区内は支給しない。

(乗用車利用の場合の旅費)

第5条

1. 乗用車利用の場合の旅費は、別表の額とする。
2. 同乗者については最低補償額のみを支給する。

(宿泊を伴う出張等)

第6条 宿泊を伴う出張等特別な場合は、状況により別途協議して支給する。

(実施規定)

第7条 この規定の実施について必要な事項は、状況により別途協議して定める。

付 則

この規定は、平成26年5月3日より実施する。

付 則

この規定は、平成28年5月2日より実施する。

(添付資料)

別表

項 目		金 額
旅 費	公共交通機関利用の場合	実 費+500円
	最低補償額	500円
	春日市内	500円
	往復 10km 以内	500円
	30km 以内	1,000円
	50km 以内	1,500円
	100km 以内	2,000円
	100km 超え	500円/50km
	有料道路	領収書添付
宿 泊 料		状況により別途協議

※備 考

I) 乗用車利用の場合

① 100kmを越す場合、50km増すごとに500円を加算する。

② 距離は原則として大谷小を起点とし、実走距離に応じて支給する。

参考までに基準距離県内の都市を以下に示す。

往復 10km圏内・・・大橋・雑餉隈・諸岡など

30km圏内・・・福岡市・那珂川市・大野城市・

筑紫野市・太宰府市・宇美町・志免町・須恵町など

50km圏内・・・小郡市・古賀市・篠栗町・糸島市など

100km圏内・・・久留米市・宗像市・福津市など

③ 有料道路などを利用した場合は、領収書を添えて旅費を請求する。

II) 送迎用バスなどを利用する場合は、集解散地点までの旅費を支給する。

但し、集合地と解散地が異なる場合は各々に応じた旅費を支給する。

令和4年度 大谷小学校PTA活動計画(案)

* ☆印太字の活動は全委員会共通の活動です

* 新型コロナウイルスによる臨時休校による活動変更・中止があります。

	本 部	学 年	にっこりイベント
4月	<ul style="list-style-type: none"> ・新旧役員顔合わせ・第1回役員会 ・第44回入学式 ・会計監査 ・第1回学校運営協議会 ・公民館へ役員就任挨拶 ・福岡県PTA連合会 ★第1回運営委員会・委員総会 ・PTA総会資料綴じ・配付 ★PTA総会 	<ul style="list-style-type: none"> ・常任委員会 ★委員総会 ★第1回運営委員会・委員総会 	<ul style="list-style-type: none"> ・常任委員会 ★委員総会 ★第1回運営委員会・委員総会
5月	<ul style="list-style-type: none"> ・ボランティア振分け ・筑紫地区小学校PTA連合会総会 ★CS実働部会 ★第2回役員会・運営委員会 ・夜間パトロール(大谷・小倉東) ★「伝えよう!愛」キャンペーン ・運動会前日準備 ★谷っ子ふれあい大運動会 	<ul style="list-style-type: none"> ・常任委員会 ・ベルマーク便り1号配付 ★CS実働部会 ★第2回運営委員会 ★「伝えよう!愛」キャンペーン ★谷っ子ふれあい大運動会 	<ul style="list-style-type: none"> ・常任委員会 ★CS実働部会 ★第2回運営委員会 ★「伝えよう!愛」キャンペーン ★谷っ子ふれあい大運動会
6月	<ul style="list-style-type: none"> ★第1回資源回収 ・第2回学校運営協議会 ・春日市小中学校PTA連絡協議会 ★第3回役員会・運営委員会 ★第1回谷っ子まつり実行委員会 	<ul style="list-style-type: none"> ・ベルマーク回収・仕分け ・常任委員会 ・クラス懇談会案内 ・CS説明会 受付 ★第1回資源回収 ★第3回運営委員会 ★第1回谷っ子まつり実行委員会 	<ul style="list-style-type: none"> ・資料作成 ★第1回資源回収 ★第3回運営委員会 ★第1回谷っ子まつり実行委員会
7月	<ul style="list-style-type: none"> ★第2回谷っ子まつり実行委員会 ★CS実働部会 ・前期保健委員会 ・東小・大谷小合同キャンプ 	<ul style="list-style-type: none"> ・ベルマーク集計 ・親子レクリエーション打ち合わせ ★第2回谷っ子まつり実行委員会 ★CS実働部会 	<ul style="list-style-type: none"> ・谷っ子まつりの資料作成 ★第2回谷っ子まつり実行委員会 ★CS実働部会
8月	<ul style="list-style-type: none"> ・夜間パトロール(大谷・小倉東) 		<ul style="list-style-type: none"> ・谷っ子まつり チケット申込書配付 ・高学年お手伝い募集プリント配付
9月	<ul style="list-style-type: none"> ・春日市12小会 ・青少年健全育成講演会 ・第3回学校運営協議会 ★「伝えよう!愛」キャンペーン ★第3回谷っ子まつり実行委員会 ★谷っ子まつり前日準備 ★谷っ子まつり ★CS実働部会 	<ul style="list-style-type: none"> ・親子レクリエーション司会・進行 ★「伝えよう!愛」キャンペーン ★第3回谷っ子まつり実行委員会 ★谷っ子まつり前日準備 ★谷っ子まつり ★CS実働部会 	<ul style="list-style-type: none"> ・高学年お手伝い説明会 ・谷っ子まつりの資料作成 ・アレルギー確認カード配付 ・会場図配付 ★「伝えよう!愛」キャンペーン ★第3回谷っ子まつり実行委員会 ★谷っ子まつり前日準備 ★谷っ子まつり ★CS実働部会
10月	<ul style="list-style-type: none"> ・会計監査 ・第4回学校運営協議会 ・谷っ子デイキャンプ 	<ul style="list-style-type: none"> ・クラス懇談会案内 	<ul style="list-style-type: none"> ・本部と反省会
11月	<ul style="list-style-type: none"> ★第4回役員会・運営委員会 ★谷っ子まつり反省会 ・夜間パトロール(大谷・小倉東) ・学習発表会 (来賓案内・楽器搬入出) ★第2回資源回収 	<ul style="list-style-type: none"> ・常任委員会 ★第4回運営委員会 ★谷っ子まつり反省会 ★第2回資源回収 	<ul style="list-style-type: none"> ・常任委員会 ★第4回運営委員会 ★谷っ子まつり反省会 ★第2回資源回収
12月	<ul style="list-style-type: none"> ・夜間パトロール(大和町) ・第5回学校運営協議会 		<ul style="list-style-type: none"> ・HUG打ち合わせ 文書配付 ・HUG当日
1月	<ul style="list-style-type: none"> ★第3回資源回収 ・福岡県PTA連合会 福岡ブロック研修会 ★第5回役員会・運営委員会 ・入学説明会 ★CS実働部会 	<ul style="list-style-type: none"> ・1~5年生懇談会案内 ・常任委員会 ・ベルマーク回収 ★第3回資源回収 ★第5回運営委員会 ★CS実働部会 ・新委員選考案内 	<ul style="list-style-type: none"> ・HUG反省会 ・常任委員会 ★第3回資源回収 ★第5回運営委員会 ★CS実働部会
2月	<ul style="list-style-type: none"> ・地区委員決め立会い ・第6回学校運営協議会 ・夜間パトロール(大谷・小倉東) ★「伝えよう!愛」キャンペーン ・後期保健委員会 	<ul style="list-style-type: none"> ・6年生懇談会案内文配付 ・ベルマーク集計・送付 ・常任委員会 ・CS保護者会受付 ・PTA委員次年度アンケート配付・集計 ★「伝えよう!愛」キャンペーン ・新委員選考 	<ul style="list-style-type: none"> ・常任委員会 ・引継ぎ(本部、イベント) ★「伝えよう!愛」キャンペーン
3月	<ul style="list-style-type: none"> ・第7回学校運営協議会 ★第6回役員会・運営委員会 ・第44回卒業式出席 ・令和5年度会計予算案 打ち合わせ 	<ul style="list-style-type: none"> ・6年生懇談会進行 ・「感謝の会」準備 ・黒板・カーテン洗い ★第6回運営委員会 ・新委員役決め ・新旧引継ぎ 	<ul style="list-style-type: none"> ★第6回運営委員会 ・新委員役決め ・新旧引継ぎ

令和4年度 大谷小学校PTA活動計画(案)

* ☆印太字の活動は全委員会共通の活動です

* 新型コロナウイルスによる臨時休校による活動変更・中止があります。

	広 報	保 健 環 境	地 区
	<ul style="list-style-type: none"> ・ 常任委員会 ★ 委員総会 ★ 第1回運営委員会・委員総会 	<ul style="list-style-type: none"> ・ 常任委員会 ★ 委員総会 ★ 第1回運営委員会・委員総会 	<ul style="list-style-type: none"> ・ 常任委員会 ・ 公民館へ就任挨拶 ・ 資源回収倉庫整理 ・ 児童名簿確認 ・ パトロール表印刷、配付 ・ 市役所に資源回収申請書提出 ★ 委員総会 ★ 第1回運営委員会・委員総会
5月	<ul style="list-style-type: none"> ・ 常任委員会 ・ 運動会撮影担当割 ・ 谷っ子通信 作成、配付 ・ 運動会取材 ★ CS実働部会 ★ 第2回運営委員会 ★ 「伝えよう！愛」キャンペーン ★ 谷っ子ふれあい大運動会 	<ul style="list-style-type: none"> ・ 常任委員会 ・ 花壇整地・花植え ・ 歯みがきがんばり表配付 ★ CS実働部会 ★ 第2回運営委員会 ★ 「伝えよう！愛」キャンペーン ★ 谷っ子ふれあい大運動会 	<ul style="list-style-type: none"> ・ 常任委員会 (地区名簿提出、資源回収地区割り表) ・ 夜間パトロール(大谷・小倉東・大和) ★ CS実働部会 ★ 第2回運営委員会 ★ 「伝えよう！愛」キャンペーン ★ 谷っ子ふれあい大運動会
6月	<ul style="list-style-type: none"> ・ 常任委員会 ★ 第1回資源回収 ★ 第3回運営委員会 ★ 第1回谷っ子まつり実行委員会 	<ul style="list-style-type: none"> ・ 歯みがきがんばり表集計 ・ 常任委員会 ★ 第1回資源回収 ★ 第3回運営委員会 ★ 第1回谷っ子まつり実行委員会 	<ul style="list-style-type: none"> ・ 常任委員会 ★ 第1回資源回収 ★ 第3回運営委員会 ★ 第1回谷っ子まつり実行委員会
7月	<ul style="list-style-type: none"> ・ 谷っ子通信 作成、配付 ・ 谷っ子まつり用品購入(～8月) ★ 第2回谷っ子まつり実行委員会 ★ CS実働部会 	<ul style="list-style-type: none"> ・ 前期学校保健委員会 ・ 花壇整地 ★ 第2回谷っ子まつり実行委員会 ★ CS実働部会 	<ul style="list-style-type: none"> ・ 8～10月交通安全指導 ・ 立哨パトロール印刷・配付 ・ 資源回収倉庫整理 ★ 第2回谷っ子まつり実行委員会 ★ CS実働部会
8月	<ul style="list-style-type: none"> ・ 谷っ子まつり用品購入(～8月) 	<ul style="list-style-type: none"> ・ 花壇整地 	
9月	<ul style="list-style-type: none"> ・ 親子レク撮影 ★ 「伝えよう！愛」キャンペーン ★ 第3回谷っ子まつり実行委員会 ★ 谷っ子まつり前日準備 ★ 谷っ子まつり ★ CS実働部会 	<ul style="list-style-type: none"> ・ 花植え ・ 給食試食会案内配付 ★ 「伝えよう！愛」キャンペーン ★ 第3回谷っ子まつり実行委員会 ★ 谷っ子まつり前日準備 ★ 谷っ子まつり ★ CS実働部会 	<ul style="list-style-type: none"> ・ 夜間パトロール(小池台・小倉東・大和) ・ バザー品仕分け・値付け ・ 立哨パトロール印刷・配付 ★ 「伝えよう！愛」キャンペーン ★ 第3回谷っ子まつり実行委員会 ★ 谷っ子まつり前日準備 ★ 谷っ子まつり ★ CS実働部会
10月	<ul style="list-style-type: none"> ・ 谷っ子通信取材 	<ul style="list-style-type: none"> ・ 給食試食会、講和 ・ 給食試食会アンケート配付 	<ul style="list-style-type: none"> ・ 第2回資源回収のお知らせ配付 ・ 資源回収倉庫整理
11月	<ul style="list-style-type: none"> ・ 常任委員会 ・ 学習発表会撮影 ★ 第4回運営委員会 ★ 谷っ子まつり反省会 ★ 第2回資源回収 	<ul style="list-style-type: none"> ・ 常任委員会 ・ はやねはやおきあさごはん印刷、配付 ★ 第4回運営委員会 ★ 谷っ子まつり反省会 ★ 第2回資源回収 	<ul style="list-style-type: none"> ・ 常任委員会 ・ 立哨パトロール印刷・配付 ・ 交通安全指導配付 ★ 第4回運営委員会 ★ 谷っ子まつり反省会 ★ 第2回資源回収
12月	<ul style="list-style-type: none"> ・ 谷っ子通信作成・配付 ・ 谷っ子通信作成 	<ul style="list-style-type: none"> ・ はやねはやおきあさごはん回収、集計 	<ul style="list-style-type: none"> ・ 夜間パトロール(大和町・大谷・小倉東) ・ 防犯ポスター張替え ・ 資源回収倉庫整理 ・ 市役所へ古紙回収報奨金交付申請書提出
1月	<ul style="list-style-type: none"> ・ 卒業パネル写真の依頼 ・ 常任委員会 ★ 第3回資源回収 ★ 第5回役員会・運営委員会 ★ CS実働部会 	<ul style="list-style-type: none"> ・ 常任委員会 ★ 第3回資源回収 ★ 第5回運営委員会 ★ CS実働部会 	<ul style="list-style-type: none"> ・ 交通安全指導 ・ 地区委員選出案内配付 ・ 常任委員会 ★ 第3回資源回収 ★ 第5回運営委員会 ★ CS実働部会
2月	<ul style="list-style-type: none"> ・ 卒業パネル構想 ・ 谷っ子通信作成 ・ 卒業パネル作成 ・ 谷っ子通信校正依頼 ★ 「伝えよう！愛」キャンペーン 	<ul style="list-style-type: none"> ・ 後期学校保健委員会 ・ 花壇整地・花植え ★ 「伝えよう！愛」キャンペーン 	<ul style="list-style-type: none"> ・ 次期地区委員選出会議 ★ 「伝えよう！愛」キャンペーン
3月	<ul style="list-style-type: none"> ・ 谷っ子通信印刷依頼 ★ 第6回運営委員会 ・ 谷っ子通信仕分け ・ 卒業パネル完成 ・ 谷っ子通信配付 ・ 新委員役決め ・ 新旧引継ぎ 	<ul style="list-style-type: none"> ★ 第6回運営委員会 ・ 後期保健委員会だより印刷・配付 ・ 花壇水やり・草取り ・ 新委員役決め ・ 新旧引継ぎ 	<ul style="list-style-type: none"> ・ 立哨パトロール印刷・配付 ★ 第6回運営委員会 ・ 夜間パトロール(大和町・大谷・小倉東) ・ 資源回収倉庫整理 ・ 新委員役決め ・ 新旧引継ぎ

令和4年度 大谷小学校PTA一般会計予算（案）

【 収入の部 】

費 目	3年度決算額	4年度予算額	増 減	備 考
前年度繰越金	1,115,612	1,196,039	80,427	
会 費	1,197,900	1,188,000	-9,900	会費 3,600円×(300世帯+教職員30名) 見込
そ の 他	0	0	0	
合 計	2,313,512	2,384,039	70,527	

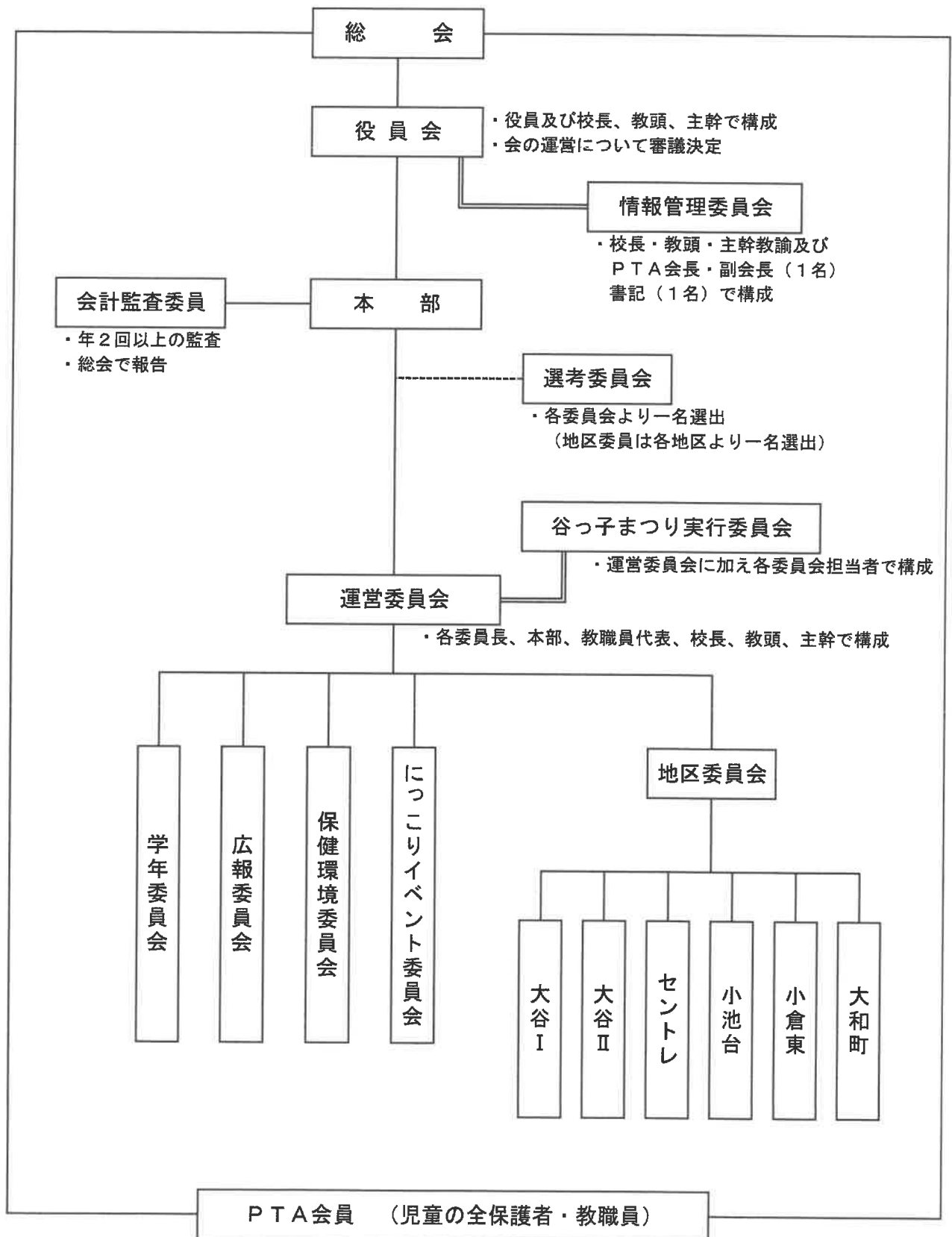
【 支出の部 】

費 目	3年度決算額	4年度予算額	増 減	備 考	
PTA活動災害保障費	44,640	48,000	3,360	PTA活動災害保障保険料 160円×300名	
運 営 費	会 議 費	8,529	20,000	11,471	活動慰労費 会計監査費
	旅費交通費	0	25,000	25,000	研修時交通費
	渉 外 費	12,916	25,000	12,084	入学祝、卒業祝、地区行事祝
	負 担 金	49,174	100,000	50,826	県区市PTA負担金、研修参加費
	報 奨 費	44,000	50,000	6,000	旧役員・教職員転出者慰労金
	慶 弔 費	25,000	25,000	0	慶弔費、見舞金
	事 務 費	64,753	130,000	65,247	コピー用紙、会議室事務用品、谷っ子ノート、HP管理費
	修 繕 費	300,000	0	-300,000	
イ ベ ン ト 費	0	200,000	200,000	谷っこクイズ大会	
運 営 費 計	504,372	575,000	170,628		
活 動 費	委員会活動費	73,067	183,000	109,933	各委員会の活動費
	通 信 費	74,000	74,000	0	各委員の活動に伴う通信費 本部・委員長@2,500*人数 監査・委員@1,000*人数
	広 報 費	72,268	70,000	-2,268	谷っ子通信発行印刷代 年2回発行予定
	研 修 費	0	20,000	20,000	講演会講師料
	自主活動費	13,376	50,000	36,624	園芸、卒業式入学式飾り付け
活 動 費 計	232,711	397,000	164,289		
教 育 研 究 費	研 究 費	0	10,000	10,000	コミュニティスクール運営補助費
	児 童 会 費	0	15,000	15,000	運動会運営補助費
	教育活動費	76,000	80,000	4,000	歯科検診料、大谷太鼓・書道講師料
	園 芸 費	25,000	40,000	15,000	卒業式用花鉢代、卒業式生花
	卒業記念品	76,350	90,000	13,650	卒業生コサージュ、卒業記念品代
	学習発表会費	158,400	160,000	1,600	学習発表会会場費等
教 育 研 究 費 計	335,750	395,000	59,250		
次年度繰越金	1,196,039	969,039	-327,000		
合 計	2,313,512	2,384,039	70,527		

委員会活動費予算案内訳

委 員 会 名	予 算 額
学 年	40,000
地 区	13,000
保 健 環 境	50,000
イ ベ ン ト	20,000
歓送迎会補助 選考委員運営費	60,000
合 計	183,000

大谷小学校 P T A 組織図



各委員会の主な活動内容

本部

- ・各委員会活動が円滑に行われるように支援する
- ・運営委員会の進行、学校運営協議会等への出席
- ・入学式、卒業式への来賓としての参加
- ・実働部会等、多岐にわたる

学年委員会

- ・親子レクリエーション企画・進行（案内配付）
- ・ベルマーク集計（商品交換）、ベルマーク便り配付
- ・各クラスの黒板カーテン洗濯、運動会使用後の万国旗洗濯
- ・PTA委員次年度アンケート実施、委員決め
- ・実働部会

広報委員会

- ・PTA新聞発行
- ・学校行事、PTA行事取材（写真撮影など）
- ・卒業生パネル作成
- ・実働部会

保健環境委員会

- ・給食試食会実施
- ・PTA花壇整備、管理
- ・はみがきがんぱり表、早寝早起き・朝ごはんアンケート実施
- ・実働部会

にっこり イベント委員会

- ・谷っ子まつり企画、準備、開催
- ・HUG（避難所運営ゲーム）計画、開催（案内配付）
- ・実働部会

地区委員会

- ・パトロール当番表作成・配布
- ・夜間パトロール
- ・資源回収（資源倉庫整理・案内配布）
- ・子ども110番の家、防犯ポスターの貼り替え（毎年交互にどちらか1つ）
- ・実働部会

各委員会共通

- ・資源回収手伝い（年3回）
- ・運動会の準備・片付け
- ・谷っ子まつり
- ・「伝えよう！愛」キャンペーン（朝の挨拶運動）参加（年3回）

※活動内容の詳細は、大谷小学校ホームページをご覧ください。

学校へお伝えいただいた電話番号は、地区委員・育成会の活動の連絡で必要な場合のみ、各役員に伝える事があります。ご了承ください。
何か不都合がある方は申し出て下さい。

★校区内転居をされる方へ★

大谷小学校の校区内でお引越しをされる場合、地区や育成会も変更になる場合がある為、再度下の★印の書類の提出をお願い致します。

★地区名簿の作成に係る確認書の提出について（お願い）

★子ども会育成会名簿の作成に係る同意書の提出について（お願い）

書類は事務室にてお渡し致します。

“みんなで参加し、支えあうPTA”

・ひとり一役運動

PTA委員を引き受けていただいた方以外の保護者の皆様には、PTA活動のお手伝いを1つお願いしております。ご協力よろしくお願い致します。

令和3年度は、コロナウイルス感染症対策で実施しておりませんが、令和元年度は、資源回収・休日のPTA花壇の水やり・ベルマーク整理集計・谷っ子まつりのお手伝いがありました。

以下の内容は、各委員会の主な活動内容と一緒に参考にさせていただきます。

★学年委員会

「学校の行事には大体参加しています！」という方にはピッタリ！！
小さなお子さん連れでも活動できちゃいます♪

★広報委員会

色々な学校行事で谷っこ達の様子や取材をしたい！という方にオススメ(^)
パソコン（wordやPowerPoint）ができる方なら、フルタイムで働いてる方でも活動できます。

★保健環境委員会

谷っ子達がより一層健やかに育ってくれるよう、家庭・学校と連携した活動が中心です。
PTA花壇の管理もお願いするのでガーデニングが好き（興味がある）という方も是非！

★にっこりイベント委員会

谷っこまつりなどのイベントを盛り上げたいという方 大歓迎！
活動は繁忙期と閑散期がはっきりしています。（繁忙期7・9・10月に時間と融通が利く方）

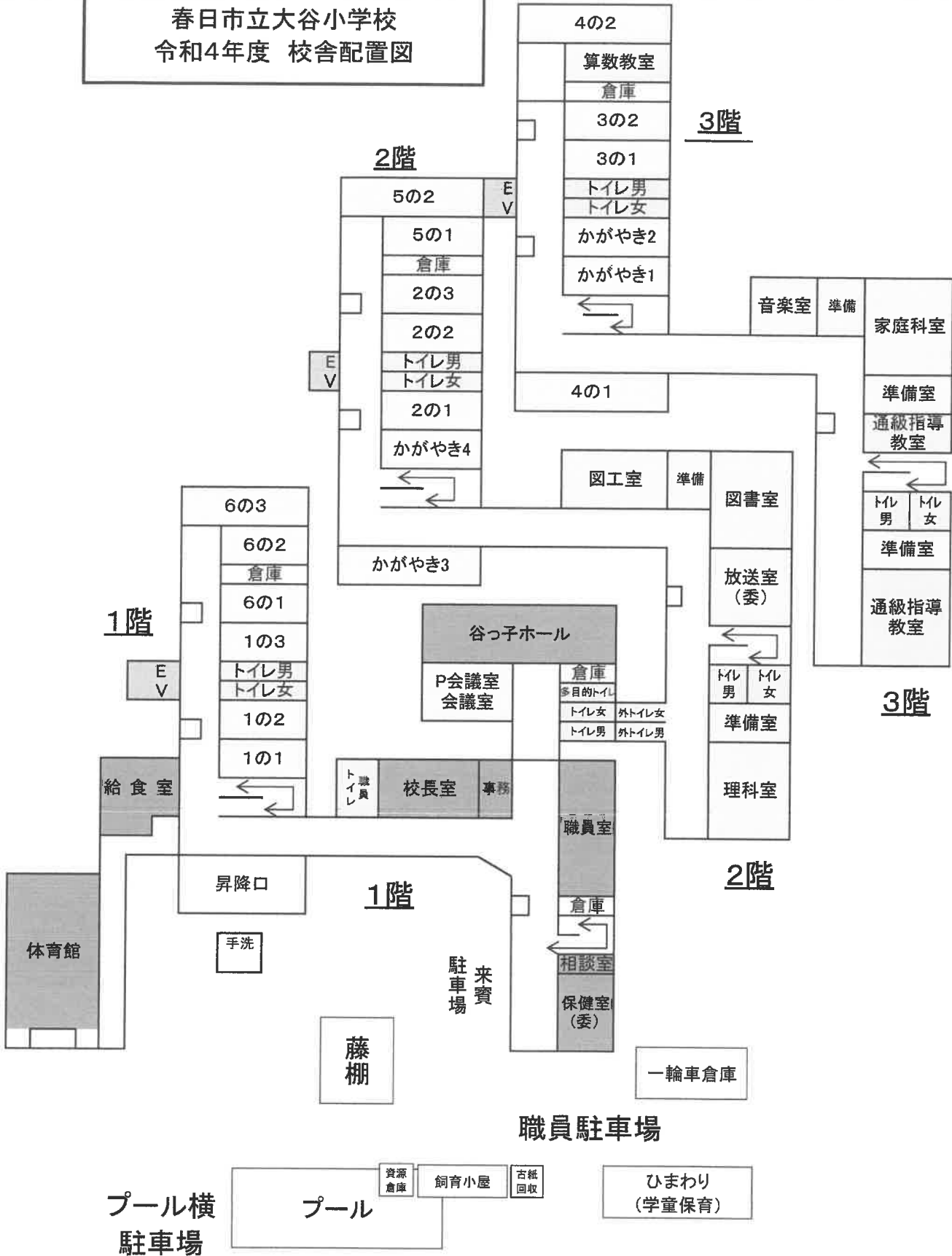
★地区委員会

谷っ子達・保護者の方・地域の方々とも更に仲良く、また地域の事にも色々詳しくなれちゃいます！
各地区2名で担当するので、普段は仕事。という方でもお互い調整し合って活動できるようです。

共働きのご家庭も増えており、どの委員会もお仕事をされている多くの方で委員構成されています。
皆さんお互いに協力し合って活動されていますので、まだPTA委員を経験されていない方も、
役割を分担しながら活動ができます♪
昨年度からのコロナウイルス感染症防止対策で、保護者どうしの交流が少なくなっているため、
委員活動を通しての交流関係や、学校に関わることで担任の先生方とお話できる機会もありますよ！

*** お子さまが在学中、児童一人につき1回PTA委員をお願いいたします。
ご協力よろしくお願い致します。**

春日市立大谷小学校
令和4年度 校舎配置図



プール横
駐車場

プール

資源倉庫 飼育小屋 古紙回収

ひまわり
(学童保育)

職員駐車場

一輪車倉庫

来賓
駐車場

藤棚

手洗

昇降口

給食室

1階

1階

2階

3階

3階

2階

4の2

算数教室

倉庫

3の2

3の1

トイレ男

トイレ女

かがやき2

かがやき1

音楽室

準備

家庭科室

準備室

通級指導
教室

4の1

図工室

準備

図書室

放送室
(委)

トイレ男

トイレ女

準備室

通級指導
教室

谷っ子ホール

P会議室
会議室

倉庫

多目的トイレ

トイレ女

トイレ男

外トイレ女

外トイレ男

かがやき3

職員
トイレ

校長室

事務

職員室

倉庫

相談室

保健室
(委)

6の3

6の2

倉庫

6の1

1の3

トイレ男

トイレ女

1の2

1の1

5の2

5の1

倉庫

2の3

2の2

トイレ男

トイレ女

2の1

かがやき4

E
V

E
V

E
V

大谷小学校 用語集

聞きなれない言葉を集めて説明しています。
学校生活のお役に立てば幸いです♪

◎コミュニティスクール（CS と略される）

- ・学校運営協議会制度のこと
- ・地域・保護者・教職員・児童の4者が連携し、協働した取り組みを行っている

◎実働部会

- ・学校運営協議会で決定したことを実働するための組織
- ・主に保護者・地域・教職員が主なメンバーとなり活動する

◎部伍会 …… 子ども達が地域の為にできる事を考え、1年生から6年生までが協力して地域を盛り上げる活動をしている

- ・地域ごとの子どもの集まり（大谷・小倉東・大和町に分かれている）
- ・主な活動 …… 地区夏祭り・春日市クリーン作戦・PTA 資源回収・地域行事 等の PR と参加参画

◎子ども・育成会

子ども会 ⇒ 子どもの集まりを指す
育成会 ⇒ その保護者の集まりを指す

- ・地域ごとにある組織 小倉東・大谷（大谷・セントレ・小池台）
- ・大和町は育成会という独立した組織は無い
（自治会の中で他地区の育成会と同じような活動をされています）
- ・主な活動は、新入生歓迎会・バスハイク・クリスマス会・資源回収

※ 部伍会と子ども・育成会はほぼ同じメンバーで構成されている為、子ども達は混同しやすい。

部 伍 会 ⇒ 教師指示のもと子供が主体となって活動している
子ども・育成会 ⇒ 保護者が見守る中、子ども達が協力し活動している

PTAの地区分けと児童の下校班

	小学校PTA 地区名		下校班		
大谷1丁目	大谷Ⅰ	メモリー大谷 その他	大谷A 大谷3丁目、派出所方面		
大谷2丁目	大谷Ⅰ	ソレイユ大谷			
大谷3丁目	大谷Ⅰ	三愛シティライフ春日5			
		コーポ西村			
		ライトグリーン大谷			
		フォーカス団地			
		その他			
大谷4丁目	大谷Ⅱ	コアマンション春日大谷Ⅱ		大谷B アクロス～コアマンションⅡ方面	
		ファミリー大谷			
		ファミリー大谷Ⅱ			
		グランドール春日			
大谷5丁目	大谷Ⅱ	ホワイトコーポ その他	大谷C・D 大谷1、2、5丁目 ジョイフル方面		
		アクロス春日セントラルコート			
大谷6丁目	大谷Ⅰ	コアマンション春日大谷			
		その他			
大谷7丁目	小池台	ふれあい文化センター			小池台A スポセン、図書館の間を通る
		スポーツセンター			
大谷8丁目	小池台			小池台B	
大谷9丁目(戸建)	大谷Ⅱ	ナショナル住宅			
大谷9丁目	セントレ	シティパル春日セントレ		セントレ	
紅葉ヶ丘西1丁目	小池台			小池台A	
紅葉ヶ丘西7丁目	小池台		小池台B		
小倉東	小倉東		小倉東A・B サンハイツ方面 伯玄町方面		
大和町	大和町		大和町		

※地区名と下校班名は全く別のものになります。

下校班については帰宅する方面で分かれる為、参考までにご覧ください。

- ・大谷地区自治会 6地区 . . . 大南・春日団地・原田・小池台西・小池台東・セントレ
- ・小学校PTA大谷地区 4地区 . . . 大谷Ⅰ・大谷Ⅱ・小池台・セントレ

大谷小学校 防犯マップ

- ★横断歩道や交差点では止まって左右を確認してからわたりましょう
- ★遊びに行くときは行き先と帰る時刻を伝えてください
- ★危険な場所（川や池）では遊ばないようにしましょう
- ★知らない人にはついていきません
- ★人通りの少ないところや暗いところにはできるだけ近寄らない
- ★自転車の2人乗りや無灯火運転はしてはいけません
- ★危険を感じたら防犯ブザーを鳴らし、こども110番の家や、近くの人に助けをもとめましょう
- ★危険なところを親子で確認し、たくさんの大人の目で谷っ子の安全を見守りましょう



『伝えよう！愛』宣言

～ 春日市・愛を伝えるキャンペーン ～

- ・笑顔で あいさつを 交わそう
- ・目を見て 話を聞こう 話をしよう
- ・みんなで 食卓を囲んで 食事をしよう

【PTA としての方針】

- ・撲滅といった強い言葉を使わない。
- ・コミュニケーションをとり、親の愛情を素直に伝える。
命の大切さ、生きることの喜びを感じられるように。
お互いに勇気ある行動をとる。
『君は大切なかけがえのない存在だよ。』
『君を本当に愛しているよ。』
『君はひとりじゃないよ。』
- ・イメージカラー・・・黄色～太陽のように

【始まった経緯】

平成 18 年 10 月 11 日、三輪中学校（筑前町）の 2 年生男子生徒がいじめによる自殺をしました。この事をきっかけに 11 月 17 日から春日市六中学校会で、いじめ問題対策会議を 4 回開催しました。その結果、親として何が出来るのか、いじめ問題に限らず、青少年に関わる問題の根源は、外側だけでなく内側（家庭・家族愛）からも解決していこうということになりました。

平成 19 年 1 月 30 日、春日市 PTA 連絡協議会の会議において、2 月 19 日の登校時間から春日市全小中校で一斉に『伝えよう！愛』キャンペーンとして実施することを決定し、その後、定期的に『伝えよう！愛』の日を定め、各学校で実施するようになりました。

【その後】

5 年目ぐらいで見直しがあり、それまでの全校一斉ではなく、各校判断になりました。

【今後の取り組みについて】

10 年前には無かった「ネットいじめ」「スマホいじめ」が問題になってきている現在、いじめ防止につなげる意味で『伝えよう！愛』キャンペーンを PTA 本部や委員だけでなく、多くの保護者と一緒に盛り上げることができたらと思います。ご自宅周辺、玄関先でも構いません、是非参加してみませんか。